

SONDAJUL ARHEOLOGIC DE LA DĂNEȘTI *

(r. Vaslui)

ÎN ANUL 1958 Comisia pentru studiul formării limbii și a poporului român din cadrul Academiei R.P.R. a hotărât să se efectueze sondaje arheologice în așezarea prefeudală tirzie de la punctul « La Islaz » de pe teritoriul satului Dănești (r. Vaslui), care fusese identificată ca atare de către N. Zaharia în urma recunoașterilor la fața locului, provocate de o descoperire întâmplătoare de vase fragmentare făcută de către învățătorul C. Buraga (fig. 7).

În cuprinsul acestei întinse așezări din punctul « La Islaz » s-a ales pentru cercetare sectorul de la aproximativ 500 m sud de sat, în care s-au descoperit de către inv. C. Buraga vasele fragmentare.

Pentru precizii stratigrafice și procurarea de cât mai multe date necesare încadrării culturale și cronologice a acestui material ceramic, s-au efectuat sondaje pe locul mai prielnic de așezare, unde ultimile prelungiri ale înălțimilor de la vest, tăiate de șoseaua Dănești-Fierești, coboară lin în spre șesul inundabil.

În total, prin patru șanțuri (I—IV), dintre care două cu prelungiri (I a și II b) și casete, s-a săpat pe acest loc o suprafață de circa 100 m. p., până la adâncimea maximă de 2 m (fig. 1).

De asemenea, pentru unele precizii în legătură cu extinderea așezării prefeudale spre SSV, s-a mai săpat la circa 150 m spre SSV un șanț (V), de 1,5 m × 12,5 m, secționându-se de la E la V o mamelonare a terenului față de lunca inundabilă.

Din punct de vedere stratigrafic, nu s-au putut face în toate cazurile observații în bune condițiuni, datorită pe de o parte vechilor alunecări și șiroieri de pe pantă, iar pe de altă parte acțiunii apei subterane în porțiunea dinspre șes.

În sectorul de la NNE de șosea, sub solul vegetal actual de culoare brună cu viituri gălbui, gros de circa 20—25 cm, în care se găsesc resturi ceramice sporadice din sec. XV—XVI împreună cu altele din perioada feudală timpurie, urmează un sol brun-cenușiu mai sfărâmicios, gros de circa 0,50 m—0,60 m, în care pe lângă resturile de locuire din sec. XV—XVI, care predomină, se găsesc și altele, din feudalismul timpuriu, în special către partea inferioară a acestei depuneri, amestecate cu ceramica hallstattiană provenită din șiroiere. La rîndul ei această depunere suprapune o alta, de culoare cafenie și uneori cafenie-cenușie, groasă de circa 0,60—0,80 m, în care s-au găsit resturi ceramice de la sfîrșitul epocii bronzului și în special din Hallstatt-ul timpuriu. Sub această depunere, peste solul virgin galben murdar, s-a deosebit un strat de culoare cafenie deschisă cu resturi de locuire din vremea culturii ceramicii liniare.

În acest sector, numai în capătul de SSE, în apropiere de șosea, s-au găsit, în condiții stratigrafice puțin clare, câteva resturi ceramice de la sfîrșitul perioadei

* La sondajele din această localitate, care au avut loc între 9 august și 3 septembrie 1958, au participat M. Petrescu-Dîmbovița (responsabil), Emilia Zaharia, Ivan

Ordentlich și N. Zaharia. De asemenea și-a dat concursul la aceste lucrări și inv. C. Buraga din Dănești.

prefeudale, care zăceau în preajma cuptorului de unde s-au scos mai demult fragmentele ceramice din vasele amintite mai sus.

Aceași succesiune stratigrafică s-a constatat și în porțiunea de teren cercetată de la SSV de șosea, cu deosebirea că aici depunerea prefeudală este mult mai bogată în resturi de locuire de la sfârșitul perioadei prefeudale, iar stratul hallstattian este mai puțin gros. Din nefericire, în acest loc șiroierile și izvoarele subterane au împiedicat

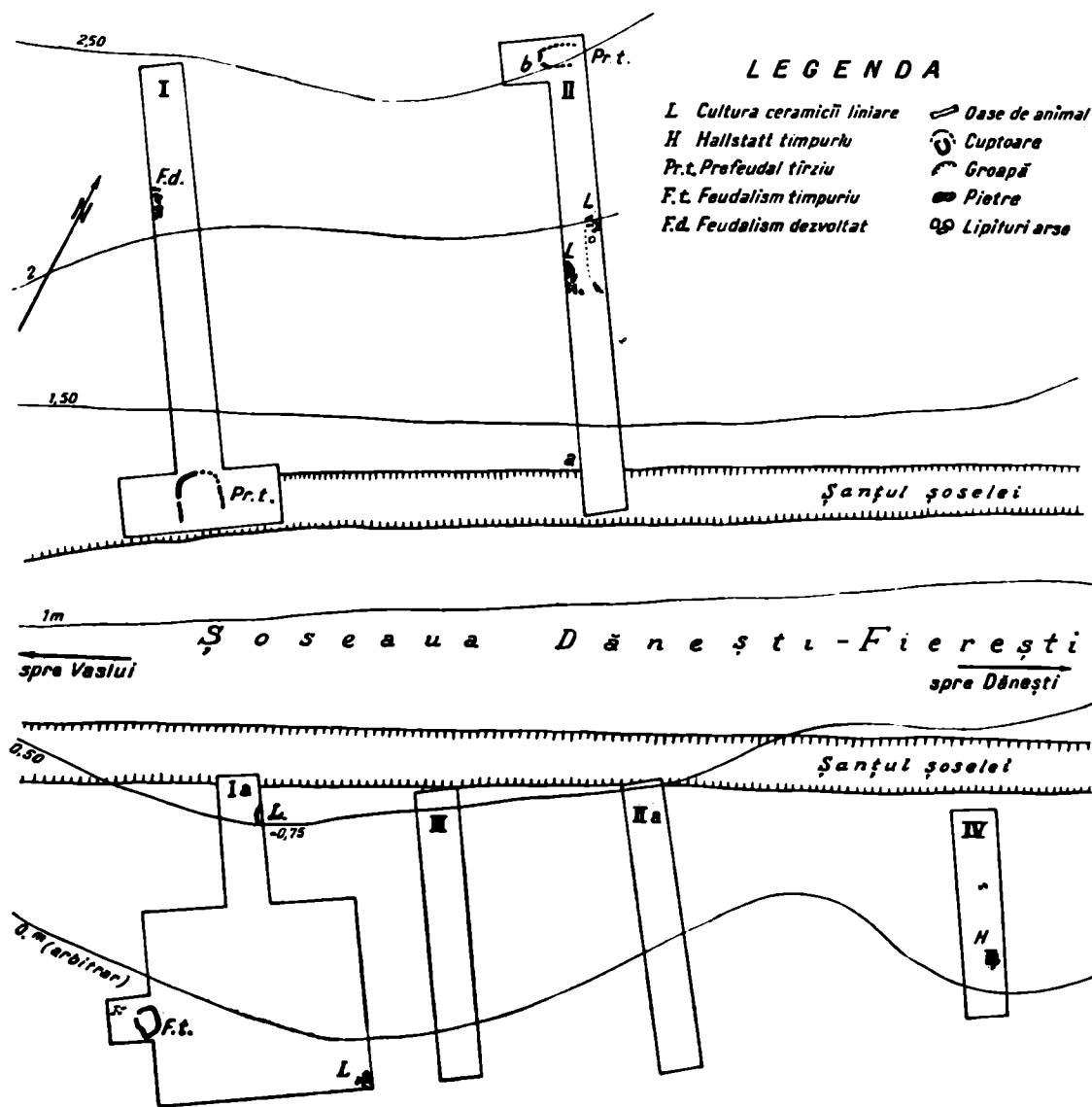


Fig. 1. — Dănești. Planul săpăturilor.

observațiile stratigrafice cu privire la depunerea cafenie închisă, în care s-au găsit resturile din vremea culturii ceramicii liniare, neputându-se preciza eventualele gropi sau bordeie săpate în această depunere sau uneori și de la baza ei. Din acest motiv, nu s-a putut identifica în această depunere nici un bordei feudal tirziu. De asemenea, exceptind un singur caz, și acela neclar, nu s-a constatat nici o locuință săpată de la baza depunerii liniare.

În ceea ce privește șanțul V, s-a constatat, că sub solul vegetal urmează o depunere de culoare cenușie, groasă de circa 0,50 m, cu resturi din sec. XI—XIII și XV—XVI, alături de altele sporadice din sec. IX—XI, care zac în special la baza acestei

depuneri. Sub acest strat sînt două depuneri, groase de circa 0,60 m, cu resturi din Halstatt-ul timpuriu, suprapuse peste solul galben. În această secțiune nu s-a identificat depunerea cafenie cu resturile culturii ceramicii liniare, care s-a întîlnit în celelalte șanțuri din sectorul mai intens cercetat de la NE.

În cele ce urmează prezentăm pe scurt principalele descoperiri privind fiecare perioadă în parte.

I. ORÎNDUIREA COMUNEI PRIMITIVE

1. *Paleolitic*. La baza solului vegetal, aproximativ la mijlocul șanțului I, s-a găsit o așchie mică, groasă și cu muchiile ascuțite, din silex alb patinat, care după aspect și patină pare să dateze din paleoliticul superior.

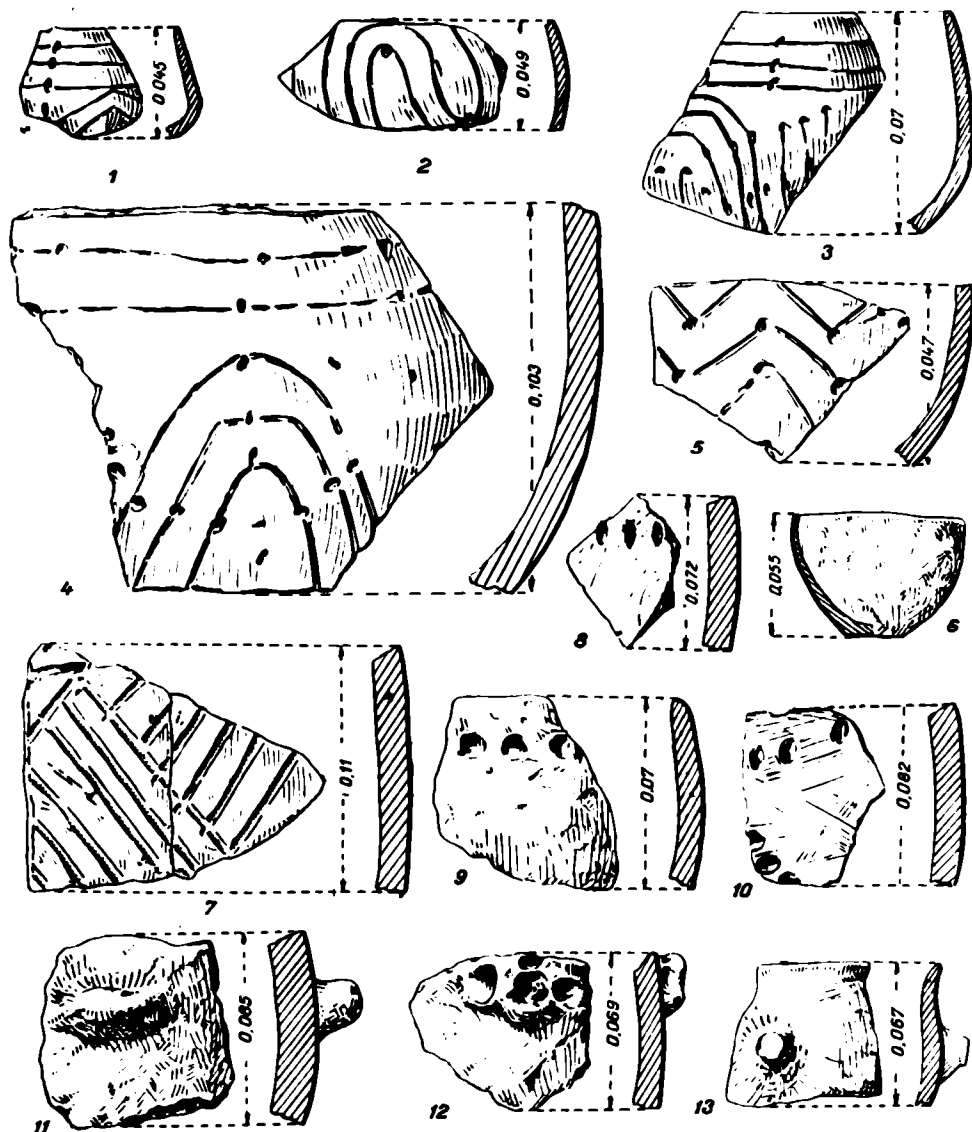


Fig. 2. — Ceramică liniară.

2. *Neolitic*. Resturile de locuire neolitică din vremea culturii ceramicii liniare sînt răspîndite pe terasa inferioară de luncă pînă la altitudinea de circa 10 m deasupra

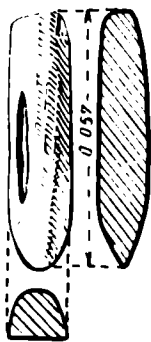


Fig. 3. — Topor de piatră în formă de calapod din vremea culturii ceramicii liniare.

talvegului. Din datele sondajului rezultă că această locuire a fost mult mai intensă la poalele pantei spre șesul inundabil.

În săpătura efectuată s-au descoperit mai multe oase făcînd parte din scheletul unui bou domestic, care se aflau pe fundul unei gropi, alături cu mai multe pietre și fragmente ceramice liniare. De asemenea s-au mai găsit un complex de pietre mai mari, care nu a fost demontat, întrucît se continua în peretele de SV al șanțului, și o porțiune din mai multe bucăți mai mari de lipituri arse, care nu au putut fi cercetate din cauza apei de infiltrație din pinza freatică aflată la mică adîncime. În afară de acestea, s-a mai identificat și o groapă săpată pînă la adîncimea de 0,55 m față de baza depunerii cafenii cu ceramică liniară.

Depunerea neolitică din această stațiune se caracterizează prin fragmente ceramice din vase din pastă bună (în special boluri), de culoare cenușie, decorate cu motive din benzi de linii orizontale, unghiulare, arcuite și spiralice, incizate și întrerupte prin adîncituri în formă

de capete de note muzicale (fig. 2/1—5), precum și prin altele din vase uzuale (castroane, boluri și alte forme neidentificate) dintr-o pastă grosolană, cu multă pleavă în compoziția ei și decorate cu șiruri de alveole și impresiuni de unghii, triunghiuri din linii adîncite și cu cîmpul hașurat și cu proeminente simple alungite, alveolate sau în formă de buton (fig. 2/7—13).

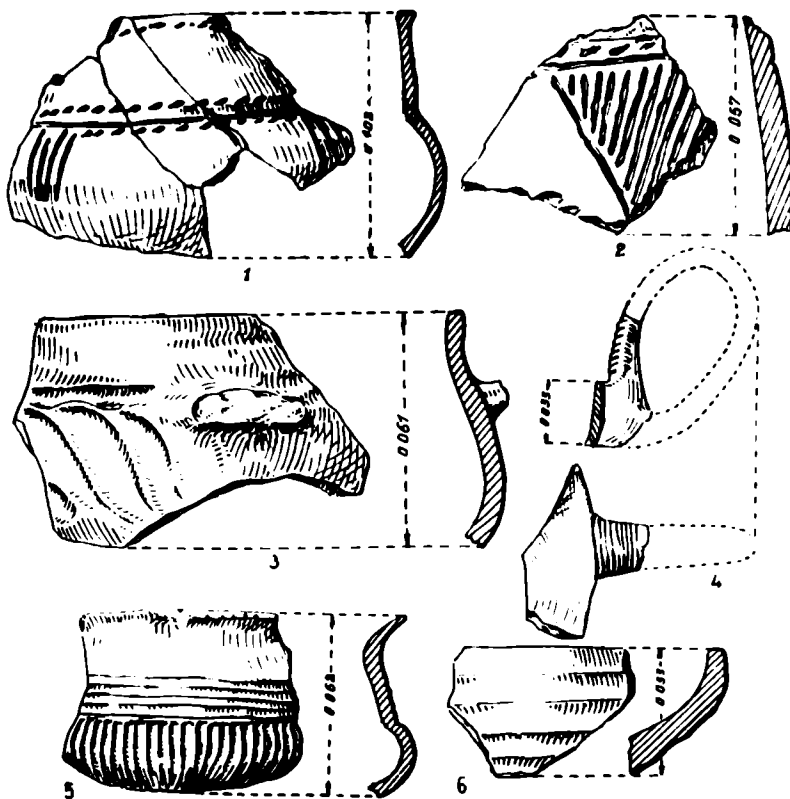


Fig. 4. — 1—2, ceramică de la sfîrșitul epocii bronzului; 3—6, ceramică din Hallstatt-ul timpuriu.

În această depunere, în afară de un vas mic păstrat aproape în întregime (fig. 2/6), s-a mai găsit un topor calapod de mici dimensiuni (fig. 3), precum și cîteva oase

de animale domestice, de bou și porc, care dovedesc, că, pe lângă cultura plantelor, documentată prin pleava din pasta ceramicii, oamenii din cuprinsul acestor așezări s-au indeletnicit și cu creșterea vitelor.

De asemenea, tot perioadei neolitice îi poate fi atribuit și un străpungător de silex vinețiu nepatinat, care a fost găsit în solul vegetal din șanțul I, fiind alunecat probabil din depunerea cu ceramică liniară de mai sus.

3. *Sfârșitul epocii bronzului și Hallstatt-ul timpuriu.* Resturile de locuire hallstattiană se întind pretutindeni în sectoarele cercetate, fiind reprezentate prin numeroase fragmente ceramice din Hallstatt-ul timpuriu, dintre care unele sînt pe loc, iar altele scurse prin șiroiere de pe panta înălțimilor de la NNV de șosea. Întrucît asemenea resturi s-au mai găsit și mai sus, pe panta dealului, se poate presupune că locuirea hallstattiană de pe acest loc a fost mai intensă decît aceea din vremea culturii ceramicii liniare, ocupînd o suprafață de teren mai mare.

În săpătura efectuată nu s-a identificat nici un complex de locuire din această vreme. În schimb, s-au găsit numeroase fragmente ceramice și oase de animale domestice (bou, oaie, vacă, porc, cal și ciine) și sălbatic (mistreț și vulpe)¹.

Fragmentele ceramice provin de la sfîrșitul epocii bronzului, din vremea culturii Costișa tîrzie din nordul Moldovei, imediat anterioară culturii Noua și altul mai nou, posterior culturii Noua și corespunzător penultimului nivel de locuire hallstattiană de la Corlăteni. Pînă în prezent, nu s-a identificat nici un fragment ceramic din vase cu buton sau creastă pe toartă, caracteristice grupului Noua.

Ceramica din vremea culturii Costișa tîrzie este reprezentată prin fragmente din pastă bună de culoare neagră-cenușie sau cafenie la exterior, provenind din vase decorate cu șiruri orizontale de impresiuni oval ascuțite, benzi de dungi verticale și triunghiuri hașurate, incizate și încrustate cu alb (fig. 4/1—2).

La rîndul ei ceramica hallstattiană timpurie, din etapa imediat posterioară aceleia căreia îi aparține grupul Noua, este reprezentată prin fragmente din vase din pastă bună, caracterizate prin decorul canelat (fig. 4/3—6).

În afară de ceramică, s-au mai găsit un talon de lamă de silex roșcat cu retușe marginale în formă de dinți de ferestru și cu lustru de la folosire, un fragment dintr-o cutie de piatră (fig. 5/1), mai multe sule de os (fig. 5/2), o fusaiolă bitronconică din lut ars (fig. 5/3), un ac de bronz cu capul răsucit, aparținînd probabil nivelului de locuire cu resturi din vremea culturii Costișa tîrzie (fig. 5/5), două alte fragmente de ace de os (fig. 5/4) și bronz și o brățară din sîrmă de bronz cu capetele subțiate și suprapuse, provenind din depunerea hallstattiană timpurie imediat posterioară grupului Noua (fig. 5/6). Ace

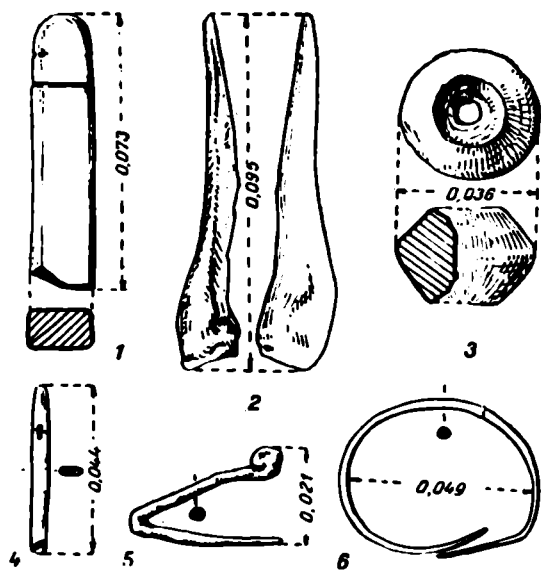


Fig. 5. — Obiecte de piatră, os, lut ars și bronz din Hallstatt-ul timpuriu.

¹ Analiza oaselor de animale s-a făcut de către prof. Olga Necrasov și asistent Sergiu Haimovici la laboratorul

de morfologie animală de la Universitatea « Al. I. Cuza » din Iași (vezi anexa).

de tipul cu capul răsucit s-au mai descoperit în nivelul de locuire Noua de la Trușești¹ și Valea Lupului², iar brățări similare provin dintr-un depozit din cuprinsul așezării hallstattiene timpurii de la Valea Lupului-Iași³.

II. PERIOADA PREFEUDALĂ ȘI ÎNCEPUTUL FEUDALISMULUI TIMPURIU

1. *Începutul epocii migrațiilor* (sec. III). Pe acest loc s-au găsit urme sporadice de locuire de la începutul epocii migrațiilor (sec. III), documentate prin fragmente ceramice lucrate la roată din pastă bună cenușie, câteva resturi din amfore romane și printr-un ciob dintr-un vas roman de import cu lac roș la exterior.

2. *Sfârșitul perioadei prefeudale și începutul feudalismului timpuriu* (sec. IX—XI). În afară pe aceste resturi de la începutul epocii migrațiilor, pe același loc există importante urme de

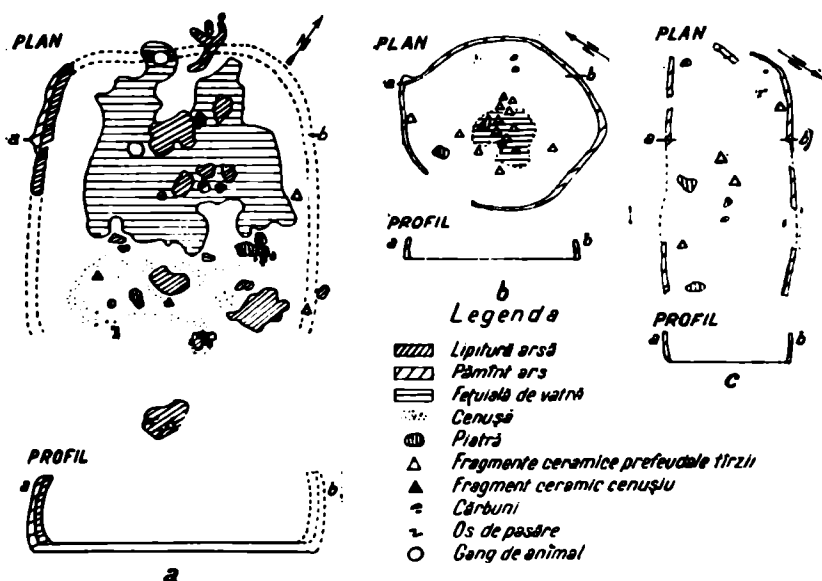


Fig. 6. — Cuptoare din sec. IX—X (a, c) și din sec. X—XI (b).

locuire de la sfârșitul perioadei prefeudale și începutul feudalismului timpuriu (sec. IX—XI), care se masează pe ultimele prelungiri ale înălțimilor dinspre șesul inundabil, în locul unde terenul prezintă o ușoară nivelare.

Prin poziția sa geografică, această așezare se încadrează în grupa așezărilor deschise prefeudale timpurii cu locuințele răzlețite pe o suprafață mare, având lunca inundabilă în față și pădurea în spate.

În urma sondajelor efectuate în sectorul cu mai multe resturi de locuire prefeudală timpurie și de la începutul feudalismului timpuriu s-au descoperit mai multe complexe de locuire, care pe baza ceramicii și a unui pandantiv de metal alb pot fi datate în sec. IX—XI.

Dintre aceste complexe de locuire se remarcă resturile a trei cuptoare săpate puțin în pământ și neacoperite, care se deosebesc prin construcția lor de cuptoarele descoperite la Hlincea și Spinoasa.

Pe baza ceramicii din interiorul lor, două din cuptoare datează din sec. IX—X, iar al treilea din sec. X—XI.

¹ SCIV, V, 1—2, 1954, p. 27, fig. 19, 1—2.

² SCIV, VI, 3—4, 1955, p. 705, fig. 2.

³ M. Dinu, *Descoperirile arheologice de la Valea Lupului-*

Iași, în *Analele Științifice ale Universității « Al. I. Cuza »*, 1955, tom. I, fasc. 1—2, p. 74, fig. 6.

Primul din aceste cuptoare din sec. IX—X, probabil o bucătărie de vară, de formă rectangulară cu colțurile rotunjite, de 1,60 m×1,60 m, adînc de 0,36 m și cu fundul și pereții lutuiți, a fost stricat parțial anterior cu prilejul descoperirii fragmentelor de vase mari prefeudale (fig. 6 A).

Al doilea cuptor, tot din sec. IX—X, este de formă rectangulară alungită, de 1,30 m×0,68 m, adînc de 0,16 m și cu pereții lutuiți (fig. 6 C). În interiorul cuptorului s-au găsit mai multe bucăți mici de cărbune și două fragmente ceramice prefeudale

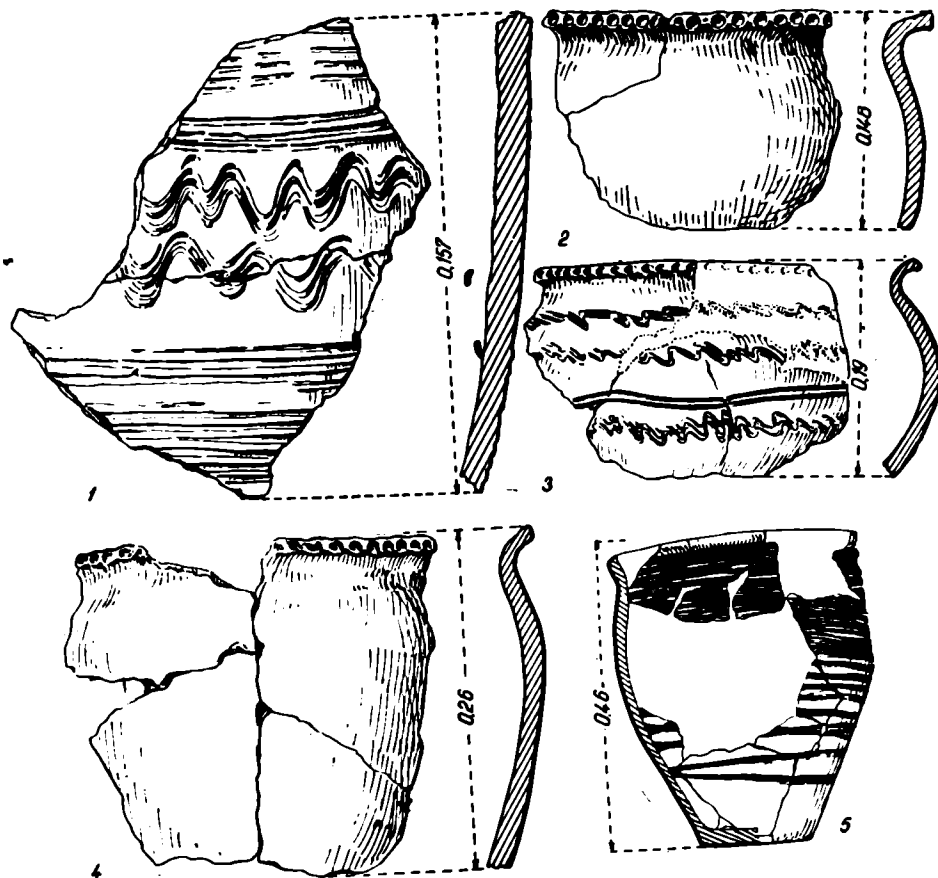


Fig. 7. — Ceramica din sec. IX—X din interiorul cuptorului de la capătul de SSE al șanțului I.

tîrzii, lucrate cu mîna, care după factura grosolană a pastei și după neregularitățile de la exterior se aseamănă cu acelea din sec. IX-X.

În fine, al treilea cuptor, din sec. X—XI, este de formă rectangulară cu colțurile rotunjite, adînc, de 0,12 m și cu fundul lutuit (fig. 6 B). În interiorul lui spre centru s-a găsit numai o porțiune din fățuiala vetrei, pe care, și lingă ea, se aflau bucățele de cărbune, resturi de arsură, cenușă și mai multe fragmente ceramice din sec. X—XI, lucrate la roata înceată și cu scoică pisată în compoziția pastei.

Spre deosebire de celelalte două cuptoare, acesta din urmă se află într-un sector cu multe resturi de locuire prefeudală tîrzie și de la începutul feudalismului timpuriu, din sec. IX—XI, aparținînd probabil la o locuință de suprafață din sec. X—XI.

În ceea ce privește inventarul așezării prefeudale tîrzii de la Dănești, predomină ceramica, care după caracteristicile ei poate fi încadrată în următoarele categorii:

1. Specia lucrată cu mîna, din pastă grosolană, prost frămîntată și cu cioburi pisate în compoziția ei, care datează din sec. IX—X. Pereții vaselor din această categorie

ceramică sînt bulbucăți la exterior și interior, iar la interior prezintă uneori urme verticale de la netezire. Dintre formele de vase predomină borcanele, cu umerii căzuți sau

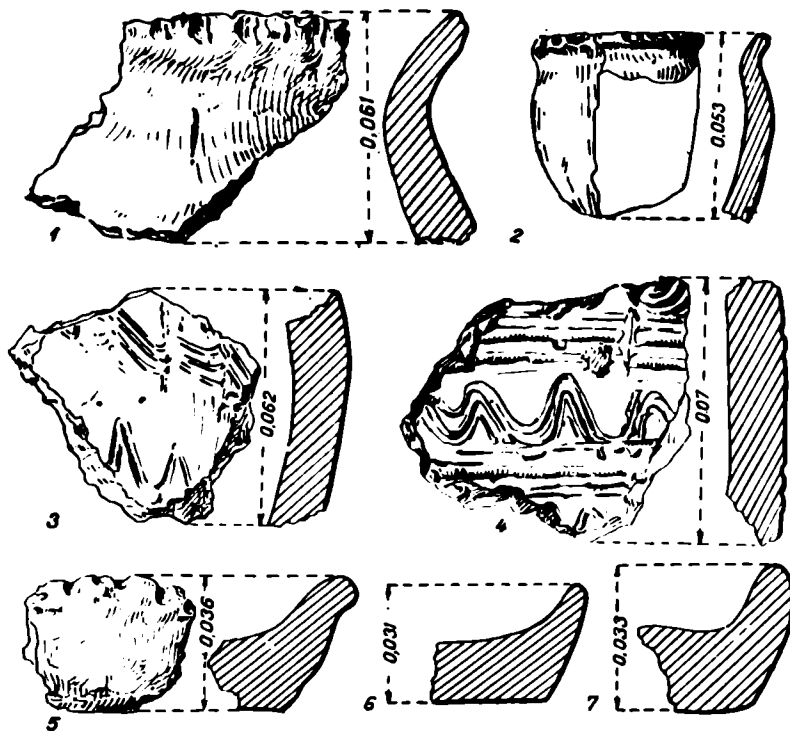


Fig. 8. — Ceramică din sec. IX X.

pronunțați și cu marginea scundă sau mai înaltă, răsfrîntă în afară și decorată deseori cu alveole (fig. 7/1—5 și fig. 8/1—7). Unele din fragmentele din aceste vase sînt decorate cu linii vâlurite simple sau dispuse în benzi, despărțite prin dungi orizontale incizate sau benzi de asemenea dungi (fig. 7/1,3 și 8). În afară de această formă de vas, care predomină, se mai întîlnesc și cîteva fragmente din tipsii cu fundul îngroșat și marginea scundă sau mai înaltă, decorată uneori cu alveole (fig. 8/6—8).

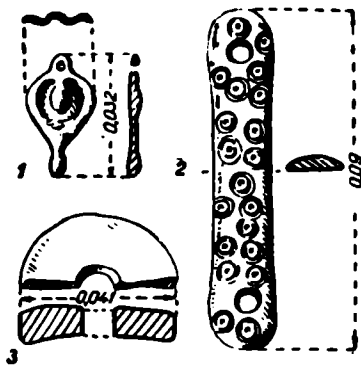


Fig. 9. — Obiecte de metal alb, os și piatră din sec. IX—XI.

zontale pe toată suprafața vasului (fig. 10/1—5 și fig. 11).

3. Specia cenușie lucrată la roată din pastă de calitate bună și cu dungi lustruite la exterior, asemănătoare cu ceramica zisă de tip Saltovo-Maiak², reprezentată la Dănești numai prin două fragmente ceramice.

¹ Ion Nestor și Eugenia Zaharia, *Sondajele de la Dridu*, în *Material*, V, 1959, p. 550, fig. 3 și p. 551 și urm., pentru ceramica de tip Dridu.

² Cf. I. I. Leapuşkin, *Памятники Салтово-Маяцкой культуры в бассейне Дона*, în *МИА*, nr. 62, p. 107 și urm., pentru ceramica de tip Saltovo-Maiak.

ceramică sînt bulbucăți la exterior și interior, iar la interior prezintă uneori urme verticale de la netezire. Dintre formele de vase predomină borcanele, cu umerii căzuți sau

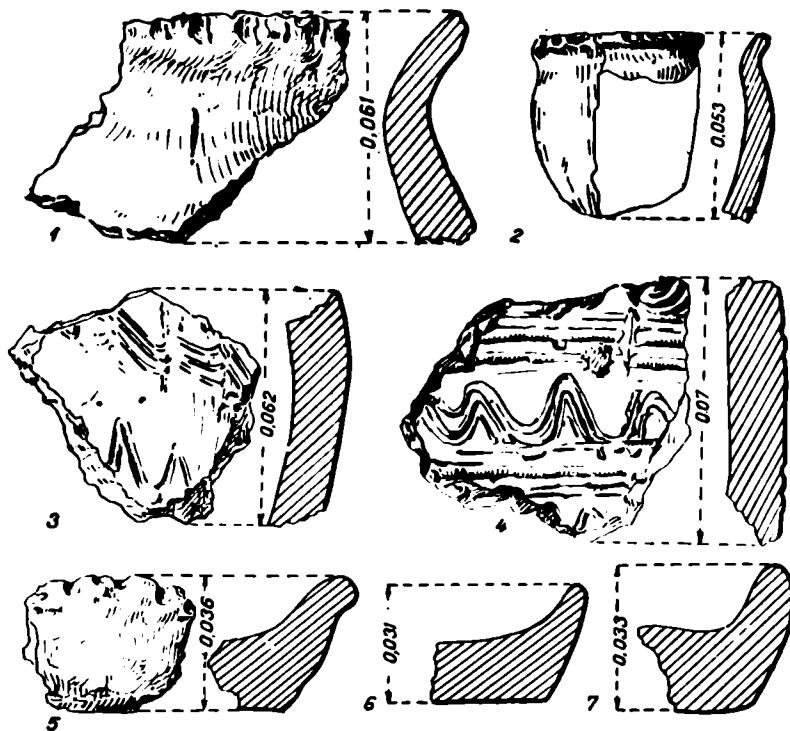


Fig. 8. — Ceramică din sec. IX X.

pronunțați și cu marginea scundă sau mai înaltă, răsfrîntă în afară și decorată deseori cu alveole (fig. 7/1—5 și fig. 8/1—7). Unele din fragmentele din aceste vase sînt decorate cu linii vîlurite simple sau dispuse în benzi, despărțite prin dungi orizontale incizate sau benzi de asemenea dungi (fig. 7/1,3 și 8). În afară de această formă de vas, care predomină, se mai întîlnesc și cîteva fragmente din tipsii cu fundul îngroșat și marginea scundă sau mai înaltă, decorată uneori cu alveole (fig. 8/6—8).

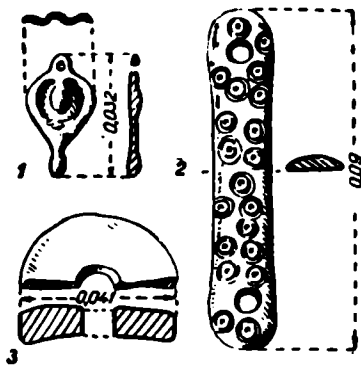


Fig. 9. — Obiecte de metal alb, os și piatră din sec. IX—XI.

zontale pe toată suprafața vasului (fig. 10/1—5 și fig. 11).

3. Specia cenușie lucrată la roată din pastă de calitate bună și cu dungi lustruite la exterior, asemănătoare cu ceramica zisă de tip Saltovo-Maiak², reprezentată la Dănești numai prin două fragmente ceramice.

¹ Ion Nestor și Eugenia Zaharia, *Sondajele de la Dridu*, în *Material*, V, 1959, p. 550, fig. 3 și p. 551 și urm., pentru ceramica de tip Dridu.

² Cf. I. I. Leapușkin, *Памятники Салтово-Маяцкой культуры в бассейне Дона*, în *МИА*, nr. 62, p. 107 și urm., pentru ceramica de tip Saltovo-Maiak.

Din punct de vedere cronologic, pe baza observațiilor stratigrafice și a considerentelor de ordin tipologic, specia ceramicii lucrate cu mîna, de aspect Hlincea I, poate

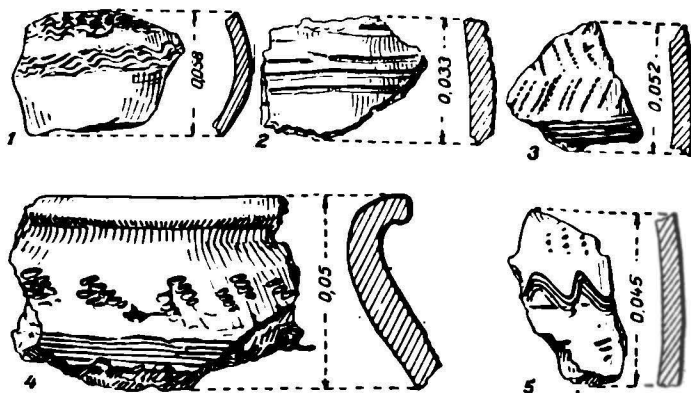


Fig. 10. Ceramică din sec. X - XI.

fi datată în sec. IX—X, aparținind unei ultime etape a culturii Hlincea I, care precede imediat etapa cu resturile de ceramică din sec. X—XI influențate de cultura Dridu. Această datare se sprijină și pe faptul, că în cuptorul mai mare, distrus parțial anterior,

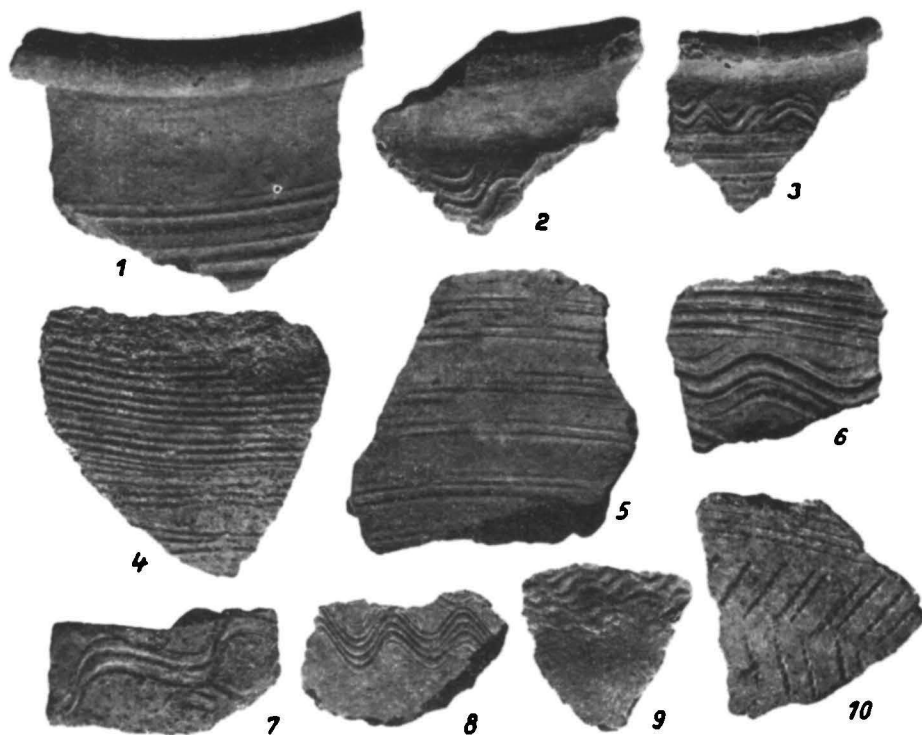


Fig. 11. - Ceramică din sec. X - XI.

se întâlnește numai această specie ceramică, care este însoțită de un fragment ceramic cenușiu aparținând culturii zisă de tip Saltovo-Maiățk.

La fel, pe baza ceramicii din cuptorul dinspre șes, care prezintă un complex închis, poate fi separată specia ceramicii lucrată la roată, influențată de ceramica de tip Dridu, datată în sec. X—XI. În schimb, în depunerea din preajma acestui cuptor, s-au găsit

împreună cele două specii ceramice, neputîndu-se deosebi din punct de vedere stratigrafic două nivele de locuire, dintre care unul mai vechi cu ceramică de tip Hlincea I din sec. IX—X și altul mai nou cu ceramică influențată de specia Dridu din sec. X—XI. În acest caz s-ar putea ca cuptorul să fi fost săpat într-o depunere cu resturi Hlincea I, fiind contemporan cu majoritatea fragmentelor ceramice influențate de specia Dridu. Spre deosebire de cea mai veche depunere prefeudală de la Hlincea (Hlincea I), ceramica lucrată cu mina de la Dănești este în cantitate mult mai mică, predominînd aici în schimb specia lucrată la roata înceată, care a fost identificată și la Spinoasa, unde de asemenea, ca la Dănești, s-a găsit și specia cenușie.

În afară de ceramică s-a mai găsit și un pandantiv din metal alb din sec. IX—X (fig. 9, 1), care prin analogie cu pandantivele înrudite din mormintele din epoca arpadiană se poate presupune că era suspendat de o piesă circulară și prevăzut cu tortițe pe dos, pentru a se prinde de îmbrăcăminte în dreptul pieptului¹. De asemenea, s-au mai descoperit o placă alungită de os perforată la capete și decorată cu cercuri concentrice (fig. 9/2), ca minerele de os de la Dinogetia și o jumătate dintr-o rondea de piatră (fig. 9/3). Toate aceste resturi ne indică o locuire prefeudală tirzie și feudală timpurie din sec. IX—XI, posterioară aceleia din sec. VII—IX de la Hlincea (Hlincea I) și contemporană în parte cu descoperirile din faza mai nouă de la Spinoasa.

Din punct de vedere etnic, pe baza caracteristicilor materialelor ceramice de tip slav (Hlincea I) și străromînesc (Dridu) așezarea prefeudală tirzie de la Dănești aparține unei populații slave și străromînești. Din acest punct de vedere este o deosebire față de așezările din faza mai veche a culturii Hlincea I din sec. VIII—IX, în care pînă în prezent s-au constatat elemente de cultură materială slavă, cu analogii la Luka Raikovețkaia și în alte localități din R.S.S. Ucraineană, R.S.S. Moldovenească, precum și în Transilvania, Cimpia Romînă și NE Bulgariei², nereușindu-se încă să se identifice caracteristicile aspectului culturii materiale a băștinașilor.

Prin analogie cu cele cunoscute la Hlincea și Spinoasa, se poate deduce că locuitorii acestei așezări se îndeletniceau cu agricultura și creșterea vitelor pe terenurile întinse din jur, vînatul în pădurile de pe înălțimile din spatele așezării și cu meșteșugurile casnice, producîndu-se de către comunitatea respectivă cele necesare traiului. Prin schimb cu alte centre mai evolute se procurau obiecte de podoabă, ca pandantive din metal alb și aplice de os frumos decorate.

III. ORÎNDUIREA FEUDALĂ

1. *Feudalismul timpuriu.* În afară de resturile de locuire prefeudală, în cuprinsul așezării de la Dănești s-au găsit fragmente ceramice din borcane, cazane și alte forme de vase din pastă bună și uneori cu scoică pisată în compoziția ei, lucrate la roată, care deocamdată se pot data cu oarecare aproximație în sec. XI—XIII (fig. 12).

Tot în legătură cu locuirea din această vreme este probabil și o aplică rotundă și convexă din metal alb, prezentînd o adîncitură pe partea centrală și două orificii pe marginea dreaptă, decorată cu proeminente mici în tehnica «au repoussé» (fig. 13).

2. *Feudalismul dezvoltat.* În afară de resturile de locuire din perioada feudală timpurie, pe acest loc s-au găsit și altele din feudalismul dezvoltat (sec. XV—XVI), care sînt destul de numeroase, întîlnindu-se aproape pretutindeni. Cu prilejul săpării șanțului I s-a secționat și un bordei, care se continua în peretele nesăpat dinspre SV al acestui șanț.

¹ Pentru analogii vezi Roska Márton, *Arpadkori temető Várfalván*, în DolgCluj, V, 1, 1914, p. 132, fig. 5, 10—20.

² Cf. Maria Chișvasi-Comșa, *Unele concluzii istorice pe baza ceramicii din sec. I—XII*, în SCIV, VIII, 1—4, 1957, p. 271 și urm.

Fig. 12. — Ceramică din sec. XI–XIII.

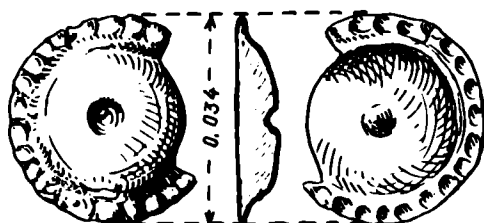
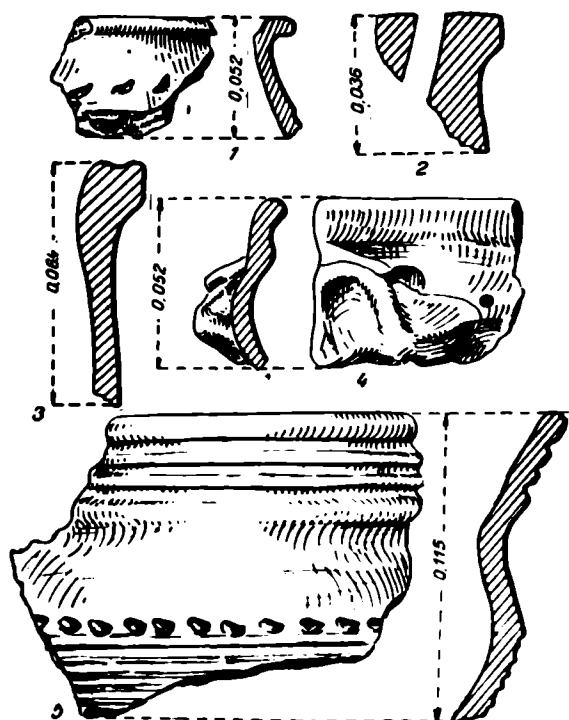


Fig. 13. — Aplică de argint din perioada feudală timpurie.

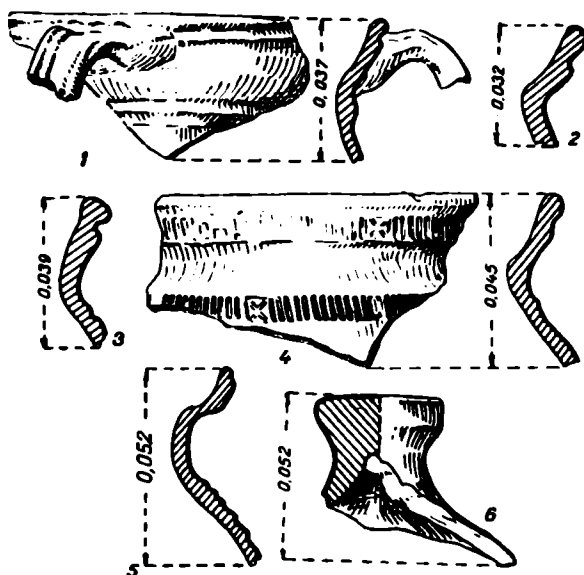


Fig. 14. — Ceramică din sec. XV–XVI.

În cuprinsul așezării din această vreme, pe lângă resturile ceramice din oale de pastă roșie sau cenușie (fig. 14/1—6), s-au mai găsit câteva obiecte de fier, dintre care se remarcă un cuțit întreg cu lama ușor arcuită și capătul minierului torsionat terminat în formă de verigă (fig. 15/1), mai multe fragmente de cuțit (fig. 15/2), o garnitură de tablă de fier cu două cuie de fixat la capete, precum și câteva vîrfuri de săgeată cu

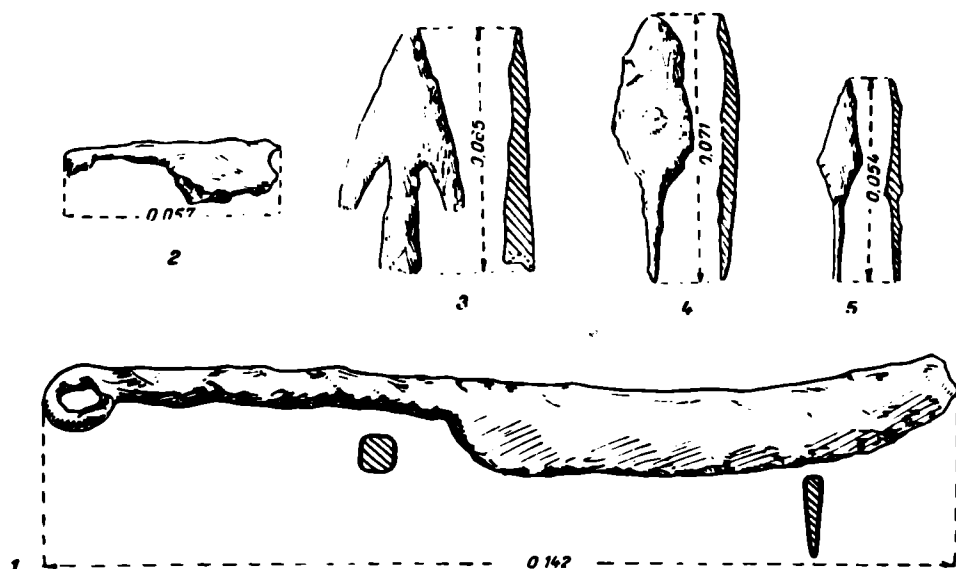


Fig. 15. — Obiecte de fier din sec. XV—XVI.

două aripioare (fig. 15/3) sau cu lama în formă de frunză sau de romb neregulat (fig. 15/4—5).

Aceste resturi de locuire indică o siliște din sec. XV—XVI, corespunzătoare probabil vechiului sat Dănești.

★

Acestea sînt principalele rezultate obținute în anul 1958 în urma sondajului de la punctul «La Islaz» de pe teritoriul satului Dănești.

Din prezentarea lor s-a putut deduce îndeosebi importanța resturilor de locuire din sec. IX—XI pentru problema slavilor și strărominilor pe teritoriul Moldovei în această vreme. Avînd în vedere caracterul dunărean al unor descoperiri ceramice din așezarea de la Dănești, ca și în aceea de la Spinoasa, se poate presupune că romanizarea acestor regiuni din centrul și nordul Moldovei s-a făcut dinspre Dunăre, cu începere din sec. X.

Aceste rezultate cu privire la perioada prefeudală tirzie impun continuarea cercetărilor începute la Dănești, în vederea obținerii a cît mai multor date, necesare pentru o cît mai justă încadrare și interpretare a resturilor de cultură materială din această vreme. Cu prilejul acestor cercetări se vor aduce desigur și alte contribuții privind atît orînduirea comunei primitive cît și perioada feudală.

STUDIUL MATERIALULUI PALEOFAUNISTIC DIN SONDAJUL DIN ANUL 1958 DE LA DĂNEȘTI

(r. Vaslui)

Materialul provine pe deoparte din cadrul culturii cu ceramica liniară și pe de altă parte din Hallstatt-ul timpuriu.

I. Nivelul cu ceramica liniară

Materialul paleofaunistic este alcătuit doar din 12 piese, toate fragmente osoase aparținând mamiferelor. Dintre acestea, trei resturi foarte mici de vertebre și o așchie dintr-o coastă nu au putut fi determinate. Restul de opt fragmente aparțin boului domestic (5 fragmente) și porcului (3 fragmente).

Este interesant faptul că boul domestic, abstracție făcând de dimorfismul sexual, este reprezentat prin două tipuri: unul de talie mai mare și altul probabil mai mic și cu extremitățile mai gracile, așa cum reiese după un metatars bine păstrat, provenind de la un individ matur. Poate că aceste două forme, s-ar încadra în cele două tipuri de bovine: «tipul primigenius» și «tipul brachyceros», identificate în neoliticul altor țări. Lipsa coarnelor și a fragmentelor de neurocraniu în materialul nostru, ne face să nu putem preciza acest lucru. Oricum ar fi, această diferențiere în cadrul bovinelor ar putea arăta vechimea domesticirii lor, chiar și pentru cultura cu ceramica liniară.

Porcul domestic pare a avea, încă, o talie specifică destul de mare.

II. Nivelul hallstattian timpuriu

Materialul paleofaunistic, aparținând Hallstatt-ului timpuriu, constă din 148 piese osoase de mamifere, alte grupe de animale nefiind deloc reprezentate aici. Au putut fi determinate cu precizie 132 fragmente osoase, restul de 16 fiind doar așchii, pentru care nu s-a putut stabili apartenența specifică.

În tabelul de mai jos dăm speciile determinate cât și frecvența lor, atât în fragmente, cât și pe numărul prezumat de indivizi.

TABELUL

de frecvență absolută și procentuală a speciilor de mamifere, identificate la Dănești (nivelul Hallstatt timpuriu)

Nr. crt.	Specia sau grupul	fragm.	%	indivizi	%
1	<i>Bos taurus</i> L.....	79	59,85	12	37,50
2	<i>Sus scrofa domesticus</i> L.	19	14,39	6	18,76
3	<i>Ovicaprinae</i>	16	12,12	6	18,76
4	<i>Equus caballus</i> L.	9	6,81	3	9,38
5	<i>Sus scrofa ferus</i> L.	4	3,03	1	3,12
6	<i>Canis familiaris</i> L.....	2	1,52	1	3,12
7	<i>Bos primigenius</i> Boi.	1	0,76	1	3,12
8	<i>Cervus elaphus</i> L.	1	0,76	1	3,12
9	<i>Canis vulpes</i> L.	1	0,76	1	3,12
Total		132		32	

Se poate constata cu ușurință că specia cea mai frecventă este boul domestic (*Bos taurus* L.). După oasele lungi, care predomină, se constată că avem de-a face cu un tip de talie specifică mică și cu extremitățile gracile. Din nefericire, nu se găsesc deloc coarne sau porțiuni mai mari de neurocraniu, care ne-ar putea da vreo indicație cu privire la tipul sau la rasa acestor bovine. Deși toate vîrstele sînt reprezentate în acest material osos, totuși se observă o oarecare predominanță a celor tinere.

Pe locul al doilea vin ovicaprinele și porcul domestic.

În cadrul ovicaprinelor, am putut determina o frîntură de corn și un metatarsian ca aparținînd genului *Ovis*, fără a putea preciza însă și specia. Celelalte piese reprezentate prin maxilare cu dinți, dinți izolați și unele fragmente de oase lungi, pot aparține tot atît de bine genului *Ovis* cît și genului *Capra*, aceste piese ne reprezentînd diferențe morfologice între aceste două genuri. Și la ovicaprine, fragmentele osoase aparțin indivizilor de toate vîrstele, dar este de remarcat faptul, că se găsesc mai multe exemplare bătrîne decît la bovine.

Porcul domestic (*Sus scrofa domesticus* L.) este reprezentat prin fragmente osoase aparținînd unui tip gracilizat și de talie mică (mai mică decît acela găsit în nivelul cu ceramica liniară).

În ordinea frecvenței urmează calul (*Equus caballus* L.). El este reprezentat prin 4 molare, un fragment de coxal, unul din metacarp, o falangă III și două falange I. Aceste din urmă prezintă exostoze laterale, imediat deasupra suprafețelor de articulare distale, fenomen ce poate apare în urma supunerii animalului la repetate și grele eforturi sau prin acțiunea unor cauze externe mecanice (frecare). Iată de ce este foarte posibil, ca aceste piese osoase să fi aparținut unor cai domestici. Talia lor specifică era mijlocie ca mărime.

Ultimul loc între mamiferele domestice îl ocupă ciinele (*Canis familiaris* L.). După un fragment de mandibulă, care aparține unui individ foarte bătrîn, putem constata prezența, în nivelul hallstattian de la Dănești, a unui tip de talie mică.

Mamiferele sălbatice sînt reprezentate prin mistreț (*Sus scrofa ferus* L.), cu patru fragmente osoase, prin bour (*Bos primigenius* Boj.), de la care s-a păstrat un metacarp întreg, provenind de la un animal matur, prin cerb (*Cervus elaphus* L.), cu un fragment de astragal și vulpe (*Canis vulpes* L.), cu un rest de mandibulă.

Din cele de mai sus rezultă evident, că în materialul faunistic de la Dănești, aparținînd atît nivelului cu ceramica liniară cît și nivelului hallstattian timpuriu, predominau resturile animalelor domestice, marcînd prin aceasta că creșterea lor era una din ocupațiile principale a locuitorilor purtători ai culturilor respective.

O. NECRASOV și S. HAIMOVICI

АРХЕОЛОГИЧЕСКАЯ ШУРФОВКА В ДЭНЕШТИ

РЕЗЮМЕ

Комиссия по изучению происхождения румынского языка и народа при Академии РНР постановила произвести в 1958 г. археологические раскопки на позднем дофеодалном поселении в пункте «Ла Йслаз» на территории села Дэнешти; это поселение было обнаружено в результате случайной находки учителя К. Бурага, обнаружившего там фрагментарные сосуды (рис. 7).

С этой целью приступили к исследованию участка, находящегося на расстоянии около 500 м от села, где последние отроги западных возвышенностей, перерезанные дорогой Дэнешть-Фиерешть, отлого спускаются к заливаемой равнине. На площади примерно в 100 м², были вырыты траншеи и шурфы, максимальная глубина которых не превышает 2 м (рис. 1).

Из-за давних оползней, стока осадочных и действия подпочвенных вод на участке у равнины не во всех случаях удалось провести стратиграфические наблюдения в удовлетворительных условиях. Ниже будут вкратце указаны главнейшие находки, отдельно по каждому периоду.

I. Первообытнообщинный строй

1. *Палеолит.* К верхнему палеолиту, по-видимому, относится лишь один небольшой отщеп из белого кремня, покрытый патиной.

2. *Неолит.* Были открыты три жилых комплекса эпохи культуры линейной керамики, лишь частично изученные вследствие условий залегания.

В неолитическом отложении на этой стоянке обнаружены фрагменты глиняных сосудов из тонкого или грубого теста с обильной примесью мякины (рис. 2), небольшой топор (рис. 3) и несколько костей домашних животных — вола и свиньи.

3. *Конец бронзового века и раннегальштатский период.* Не было обнаружено ни одного жилого комплекса этой эпохи; зато были найдены многочисленные фрагменты керамики и костей домашних животных (вола, овцы, коровы, свиньи, лошади и собаки) и диких (кабана и лисицы).

Керамика конца бронзового века (рис. 4/1—2) восходит к позднему периоду культуры Костиша на севере Молдавии, непосредственно предшествующей группе Ноуа, а раннегальштатский период (рис. 4/3—6), характеризующийся орнаментом с каннелюрами, соответствует последнему гальштатскому жилому горизонту в Корлэте, непосредственно следующему за культурой Ноуа.

Наряду с керамикой было найдено и несколько изделий из кремня, камня, кости, обожженной глины и бронзы (рис. 5).

II. Дофеодальный период и начало раннефеодальной эпохи

1. *Начало эпохи переселений.* Найдено несколько фрагментов керамики III в.

2. *Конец дофеодального периода и начало раннего феодализма.* На территории открытого поселения у заливаемой поймы обнаружены следы трех врытых в землю непокрытых печей (рис. 6). Постройка их отличается от постройки печей в дофеодальных поселениях позднего периода в Хлинче и Спиноасе. Одна из печей, найденная на участке с многочисленными следами обитания дофеодального периода и начала раннего феодализма (IX—XI вв.), бесспорно принадлежит надземному жилищу X и XI вв.

Что касается инвентаря поселения дофеодального периода и начала раннего феодализма в Дзешти, то здесь преобладает керамика, характер которой позволяет распределить ее по следующим категориям: 1, сравнительно редко встречающийся тип ручной выделки IX—X вв. (рис. 7 и 8); 2, керамика, очень часто встречающаяся в X и XI вв., сделанная на медленном и даже на быстро вращавшемся кругу (рис. 10 и 11), отражающая влияние керамики типа Дриду; 3, изготовленная на кругу серая керамика, аналогичная так называемому типу Салтово-Маяцкой керамики (представлена лишь двумя фрагментами).

Наряду с керамикой на дофеодальном поселении в Дзешти было найдено и несколько украшений из кости и белого металла, а также половина каменного диска (рис. 9).

Все эти находки указывают на обитание дофеодального периода и начала раннефеодальной эпохи (IX—XI вв.), более позднее чем обитание VIII—IX вв. в Хлинче и частично совпадающее с более поздним обитанием на поселении в Спиноасе; оно принадлежит последнему этапу культуры Хлинча I, когда она столкнулась с придунайскими и севернопричерноморскими элементами.

С этнической точки зрения, на основании характера керамики славянского (Хлинча I) и проторумынского (Дриду) типов, поселение в Дзешти можно связать со славянскими и проторумынскими населением IX—XI вв.

III. Феодальный строй

1. *Ранний феодализм.* Найдены многочисленные фрагменты керамики (рис. 12) и низкокачественная серебряная бляшка (рис. 13), приблизительно датируемые XI—XIII вв.

2. *Развитый феодализм.* На том же месте обнаружены весьма многочисленные следы обитания XV—XVI вв., документируемые фрагментами керамики (рис. 14) и многими железными изделиями (рис. 15), свидетельствующими о существовании селища этой эпохи, вероятно соответствующего прежнему селу Дзешти.

Полученные до сих пор результаты обязывают к продолжению начатых работ, в частности, для более правильного датирования и выяснения следов обитания позднего дофеодального периода и раннефеодальной эпохи.

ОБЪЯСНЕНИЕ РИСУНКОВ

- Рис. 1. — Дăнеști. План раскопок.
 Рис. 2. — Линейная керамика.
 Рис. 3. — Каменный топор в виде колодки эпохи культуры линейной керамики.
 Рис. 4. — 1—2, керамика конца бронзового века; 3—6, керамика раннего гальштата.
 Рис. 5. — Изделия из камня, кости, обожженной глины и бронзы раннего гальштата.
 Рис. 6. — Печи IX—X вв. (А, С) и X—XI вв. (В).
 Рис. 7. — Керамика IX—X вв. из печи, находящейся в юго-юговосточном конце траншеи I.
 Рис. 8. — Керамика IX—X вв.
 Рис. 9. — Предметы из белого металла, кости и камня, IX—XI вв.
 Рис. 10. — Керамика X—XI вв.
 Рис. 11. — Керамика X—XI вв.
 Рис. 12. — Керамика XI—XIII вв.
 Рис. 13. — Серебряная бляшка раннефеодального периода.
 Рис. 14. — Керамика XV—XVI вв.
 Рис. 15. — Железные изделия XV—XVI вв.

LE SONDAGE ARCHÉOLOGIQUE DE DĂNEȘTI

RÉSUMÉ

La Commission pour l'étude de l'origine de la langue et du peuple roumain — dépendant de l'Académie de la République Populaire Roumaine — avait décidé pour 1958 des sondages archéologiques dans l'établissement préféodal de basse époque, sis au lieu dit « La Islaz » (sur le territoire du village de Dănești, district de Vaslui), station identifiée grâce à la découverte fortuite de quelques vases fragmentaires (fig. 7) faite par l'instituteur C. Buraga.

Dans ce but, on a commencé les recherches par le secteur situé à 500 m environ au Sud du village, où les derniers contreforts des hauteurs de l'Ouest, coupés par la route Dănești-Fierești, descendent en pente douce vers la plaine inondable. On y a fouillé, à l'aide de tranchées et de cassettes, une surface d'environ 100 m², jusqu'à une profondeur maxima de 2 m (fig. 1).

Etant donné d'anciens glissements de terrain, le revêtement de la pente et l'action des eaux souterraines dans la portion située vers la plaine, il n'a pas été possible de se livrer à des observations stratigraphiques dans de bonnes conditions, dans tous les cas. Voici, exposées succinctement, les principales découvertes pour chaque période en particulier:

I. Régime de la commune primitive

1. *Paléolithique*. Un seul petit éclat de silex blanc, patiné, qui semble dater du paléolithique supérieur.

2. *Néolithique*. Trois complexes d'habitat, datant de la civilisation de la céramique linéaire, qui, par suite de leurs conditions de gisement, n'ont été que partiellement étudiés.

Les dépôts néolithiques de cette station ont livré des tessons céramiques de vases faits soit en bonne pâte, soit en une pâte grossière, contenant beaucoup de balle (fig. 2), une petite hache de type « Schuhleistenkeil » (fig. 3) et quelques ossements d'animaux domestiques (bœuf et porc).

3. *Fin de l'âge du bronze et première période du Hallstatt*. On n'a identifié aucun complexe datant de cette époque. En revanche, on a trouvé de nombreux fragments céramiques et des os d'animaux domestiques (bœuf, mouton, porc, cheval et chien) et d'animaux sauvages (sanglier et renard).

La céramique de la fin de l'âge du bronze (fig. 4/1—2) est de l'étape finale de la civilisation de Costișa (du Nord de la Moldavie) immédiatement antérieure au groupe de Noua, tandis que celle de la première période du Hallstatt (fig. 4/3—6), caractérisée par le décor cannelé, correspond à l'avant-dernier niveau d'habitat hallstattien de Corlăteni, immédiatement postérieur à la civilisation de Noua.

Outre la céramique, on a trouvé quelques objets en silex, pierre, os, terre cuite et bronze (fig. 5).

II. Période préféodale et début du haut moyen âge

1. *Commencement de la période des migrations.* On a trouvé quelques fragments céramiques du III^e siècle.

2. *Fin de la période préféodale et début du haut moyen âge.* A l'intérieur de cette station non fortifiée, faisant face à des prairies inondables, on a trouvé les restes de trois fours creusés à même le sol (fig. 6), sans toit, qui, par leur construction, diffèrent des fours des stations de la première étape de la période préféodale, de Hlincea et de Spinoasa. Il est indubitable que l'un de ces fours, découvert dans un secteur comprenant de nombreux vestiges d'un habitat préféodal et d'un habitat du début de la première étape de l'époque féodale (IX^e–XI^e siècles) appartient à une habitation de plain pied, des X^e–XI^e siècles.

En ce qui concerne l'inventaire de la station de Dănești, de l'époque préféodale et de la première étape de l'époque féodale, on constate que la céramique y prédomine. D'après ses caractéristiques, elle peut être rangée dans les catégories suivantes: 1, céramique faite à la main (fig. 7 et 8), moins fréquente, des IX^e–X^e siècles; 2, céramique faite au tour lent et même avec un tour rapide (fig. 10 et 11), trahissant l'influence de la céramique du type Dridu; cette espèce, très fréquente, est des X^e–XI^e siècles; 3, la céramique grise, faite au tour, qui ressemble à la céramique du type dit de Saltovo-Maïatzk, attestée seulement par deux fragments.

En sus de la céramique, on a également trouvé sur l'étendue de la station préféodale de Dănești des pièces de parure en os et en métal blanc, ainsi qu'une moitié de rondelle en pierre (fig. 9).

Tous ces restes dénotent un habitat de la période préféodale et de la première étape de l'époque féodale, des IX^e–X^e siècles, postérieur à celui de Hlincea I (VIII^e–IX^e siècles) et partiellement contemporain de l'habitat plus récent de la station de Spinoasa, appartenant à la dernière étape de la civilisation de Hlincea I, celle de son contact avec des éléments provenant de l'espace danubien et du Pont septentrional.

Au point de vue ethnique, à en juger aux caractéristiques de la céramique du type slave (Hlincea I) et proto-roumain (Dridu), la station de Dănești appartient à une population slave et proto-roumaine des IX^e–XI^e siècles.

III. Régime féodal

1. *Première étape de la période féodale.* On a trouvé plusieurs fragments céramiques (fig. 12) et une applique en argent impur (fig. 13) qui, pour le moment, ont été datés, avec une certaine approximation, des XI^e–XIII^e siècles.

2. *Apogée du régime féodal.* On y a découvert de très nombreux vestiges d'habitation, des XV^e–XVII^e siècles, attestées par des fragments céramiques (fig. 14), plusieurs objets en fer (fig. 15), indiquant qu'il s'agit de l'emplacement d'une ancienne localité de cette époque, correspondant probablement au vieux village de Dănești.

Les résultats obtenus jusqu'à présent imposent de poursuivre ces recherches, en vue de mieux préciser et interpréter les vestiges d'habitat datant de la dernière étape de l'époque préféodale et de la première étape de la féodalité.

EXPLICATION DES FIGURES

- Fig. 1. — Dănești. Plan des fouilles.
 Fig. 2. — Céramique linéaire.
 Fig. 3. — Hache de pierre du type «Schuhleistenkeil» (époque de la céramique linéaire).
 Fig. 4. — 1–20, céramique de la fin de l'âge du bronze; 3–6, céramique de la première phase du Hallstatt.
 Fig. 5. — Objets en pierre, os, terre cuite et bronze (première phase du Hallstatt).
 Fig. 6. — Fours ménagers des IX^e–X^e siècles (A–C) et des X^e–XI^e siècles (B).
 Fig. 7. — Céramique des IX^e–X^e siècles provenant de l'intérieur du four situé à l'extrémité SSE de la tranchée n° 1.
 Fig. 8. — Céramique des IX^e–X^e siècles.
 Fig. 9. — Objets en métal blanc, en os et en pierre (IX^e–XI^e siècles).
 Fig. 10. — Céramique des X^e–XI^e siècles.
 Fig. 11. — Céramique des X^e–XI^e siècles.
 Fig. 12. — Céramique des XI^e–XIII^e siècles.
 Fig. 13. — Applique en argent (première étape de la période féodale).
 Fig. 14. — Céramique des XV^e–XVI^e siècles.
 Fig. 15. — Objets en fer des XV^e–XVI^e siècles.